



**Zespół redakcyjny:**

1. Albert Płatek 3a
2. Franciszek Chmielewski 3b
3. Gabriela Gurgoń 3b
4. Klaudiusz Kluj 3b
5. Wojciech Kuźma 3b
6. Dawid Chyliński 3c
7. Igor Gładowski 3c

**Opiekunowie:**

- p. Małgorzata Bednarz
- p. Agnieszka Białek

Drodzy Czytelnicy !

Przedstawiamy Wam specjalny numer naszej gazetki z okazji jubileuszu 100-lecia przyłączenia Woli do Warszawy.

W numerze znajdziecie dużo ciekawych informacji o naszej dzielnicy, jej historii i interesujących zakątkach.

Przygotowaliśmy także specjalną krzyżówkę konkursową z okazji tego Jubileuszu.

## *Poemat o Warszawie*

*„Ach! Wola romantyczna... Legendarna Wola,  
Palcami ulic głaszczące szczerze, rude pola,  
Na niskich dachach nosi zapach polnych kwieci,  
A w zaułkach jej księżyc łazi jak ktoś trzeci,  
Maluje krzyż kościoła, co się bieli wsnuty  
W sine gąszcze cmentarza i w stare reduty,  
I płoszy cień opłotków w blasku nieustanny,  
Najodważniejszych chłopców i najgładsze panny”.*

*Światopełk Karpiński*

# Historia Woli

Pierwsze wzmianki o osadnictwie na terenie dzisiejszej Woli pochodzą z XIII w., a na jego najstarsze ślady, naczynia z gliny, natrafiono na ul. Wroniej. Nazwa „Wola” wywodzi się z faktu zwolnienia nowo założonej wsi od danin na rzecz księcia. W kolejnych wiekach w okolicy Starej Warszawy zaczęły powstawać liczne osady i miasteczka, m.in. Odolany, Powązki, Babice. Jednak największa z nich była Wielka Wola Warszawska. Dobre usytuowanie Woli na szlakach komunikacyjnych sprawiało, iż była miejscem postoju przed dojazdem do Warszawy, pełno tu było karczm i zajazdów. Tu można było odpocząć i zaopatrzyć się w żywność na dalszą drogę.

Ówczesne pola wolskie rozciągały się na zachód od ulicy Towarowej, a główne zabudowania skupiały się przy głównym trakcie (obecnie ulica Wolska).

Szczególnego znaczenia nabrała Wola w drugiej połowie XVI stulecia, kiedy to decyzją sejmu konwokacyjnego<sup>1</sup>, jako miejsce stałych elekcji królów polskich uznano błonia pod wsią Wola. Wówczas stała się ona miejscem znanym nie tylko w okolicach Warszawy, ale w całej Polsce, a także za granicą. To właśnie tu formowały się zasady europejskiej demokracji, a szlachta wybierała panującego króla! Elekcje królów polskich na terenach Woli odbywały się do 1794 roku.



*Pomnik Electio Viritim  
u zbiegu ulic Jana Ostroroga  
i Obozowej, w miejscu  
dawnego pola elekcyjnego.*

---

<sup>1</sup> Sejm konwokacyjny – w I Rzeczypospolitej pierwszy sejm odbywający się w momencie nastania bezkrólewia.

Na pamiątkę tych wydarzeń, tworzenia kół wyborczych, miejsca obozów postów czy swobód szlacheckich nazwę nosi wiele wolskich ulic: Koło, Elekcyjna, Obozowa, Wolność.



*Elekcja królewska na Woli w XVIII w. (Obraz Canaletta)*

31 lipca 1705 roku w rejonie wsi Wola była Bitwa pod Warszawą. A w czasie insurekcji kościuszkowskiej (1794 r.) Wola została zniszczona.

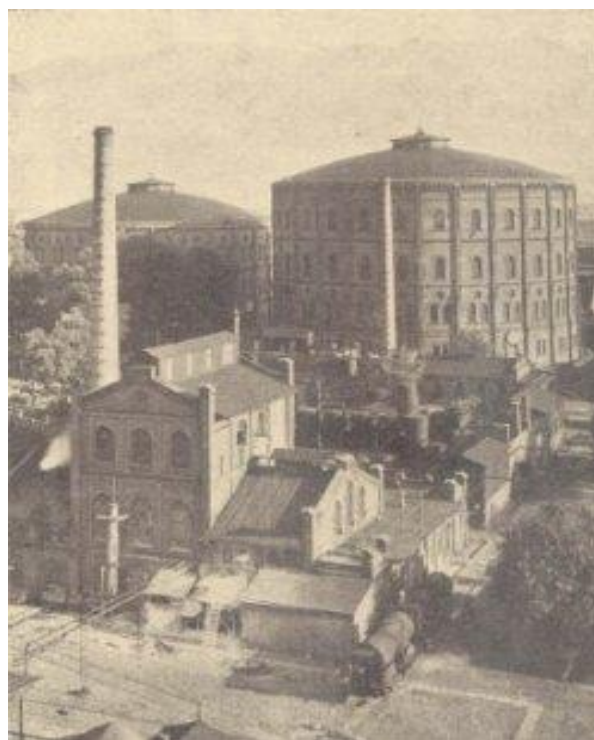
Wola była też popularnym miejscem wyjazdów, zabaw ludowych i odpoczynku mieszkańców Warszawy. W części Czyste, z uwagi na bardzo czystą wodę, znajdowały się liczne browary. Wola była także bardzo atrakcyjna gospodarczo, pełna młynów produkujących mąkę, warsztatów rzemieślniczych oraz cegielni. W obecnym rejonie ul. Górczewskiej Jan Krystian Ulrich prowadził gospodarstwo ogrodnicze, w którym hodowano rozmaite gatunki drzew i roślin, często egzotycznych i nieznanych w Warszawie. Pozostałością tego zakładu jest obecny park przy Wola Parku.



*1916 Ulica na Młynowie*

Na przełomie XVIII i XIX wieku powstało tu wiele cmentarzy różnych wyznań.

Od 1848 r. przez ówczesną wieś Czyste przebiegała linia kolei Warszawsko –Wiedeńskiej. Powstawały liczne magazyny i składy towarowe. Stąd też w 1908 r. zaczęły kursować pierwsze elektryczne tramwaje. W 1887 r. we wsi Wola przy ul. Dworskiej (obecnie Kasprzaka) uruchomiono także gazownię, która wkrótce stała się głównym zakładem obsługującym gaz w mieście.



*Gazownia na Woli*

W 1867 roku tuż niemal przed rogatkami utworzono obszerny bazar, który od nazwiska ofiarodawcy gruntu zyskał miano Kercelego. Na półtorahektarowym obszarze rozciągającym się wzdłuż Okopowej, między Ogrodową a Leszkiem, z mniejszymi lub większymi przerwami, aż do 1947 roku działało najpopularniejsze, nie tylko na Woli, ale i w całej Warszawie, targowisko.

**8 kwietnia 1916 r.** decyzją pruskich władz okupacyjnych **Wola została przyłączona do Warszawy**. Ówczesny generał gubernator Hans von Beseler podpisał rozporządzenie o włączeniu w granice miasta okalających je przedmieść, a wśród nich wsi Wola, Czyste i Koło. Z okazji obchodzonego w tym roku 100 – lecia tego wydarzenia możemy uczestniczyć w różnych wystawach, grach, spacerach i koncertach. Warto także zobaczyć w Internecie jak dawniej wyglądała nasza dzielnica np. oglądając film „Warszawa 1935 Wola”.



W historii Woli nie można także zapomnieć o bardzo smutnych, ale i bardzo ważnych wydarzeniach, jakie miały miejsce w czasie II wojny światowej.



**Pomnik Pamięci Ludności Woli  
Wymordowanej w Czasie Powstania  
1944**

W pierwszych dniach Powstania Warszawskiego wojska niemieckie gwałtownie uderzyły na Wolę będącą zachodnią tarczą Warszawy. Odważni, lecz słabo uzbrojeni powstańcy nie byli w stanie powstrzymać nieprzyjaciela dysponującego bronią pancerną, artylerią i lotnictwem. Na zajętych przez Niemców terenie rozpoczęła się rzeź mieszkańców Woli. W ciągu kilku dni zbrodniarze wymordowali ok. 50 tys. mieszkańców dzielnicy: mężczyzn, kobiet i dzieci.



**Osiedle domków na Kole**

Po wojnie nastąpiła rozbudowa przemysłu i osiedli mieszkaniowych. W 1992 r. Bemowo wydzielono z dzielnicy Wola.

*Opracował: cały zespół redakcyjny z pomocą opiekunów gazetki*



Źródło: iGeoMap m. st. Warszawy

**Podstawowe informacje**

**Wola** jest jedną z 18 dzielnic Warszawy. Zajmuje obszar 19,26 km<sup>2</sup>, czyli 4 % powierzchni stolicy. Na Woli zameldowanych jest ok. 140 tysięcy mieszkańców. Wola podzielona jest na 8 rejonów: Koło, Ulrychów, Odolany, Powązki, Muranów, Młynów, Czyste i Mirów.

**REBUS**

100



ska = t



~~rek~~



~~zak~~

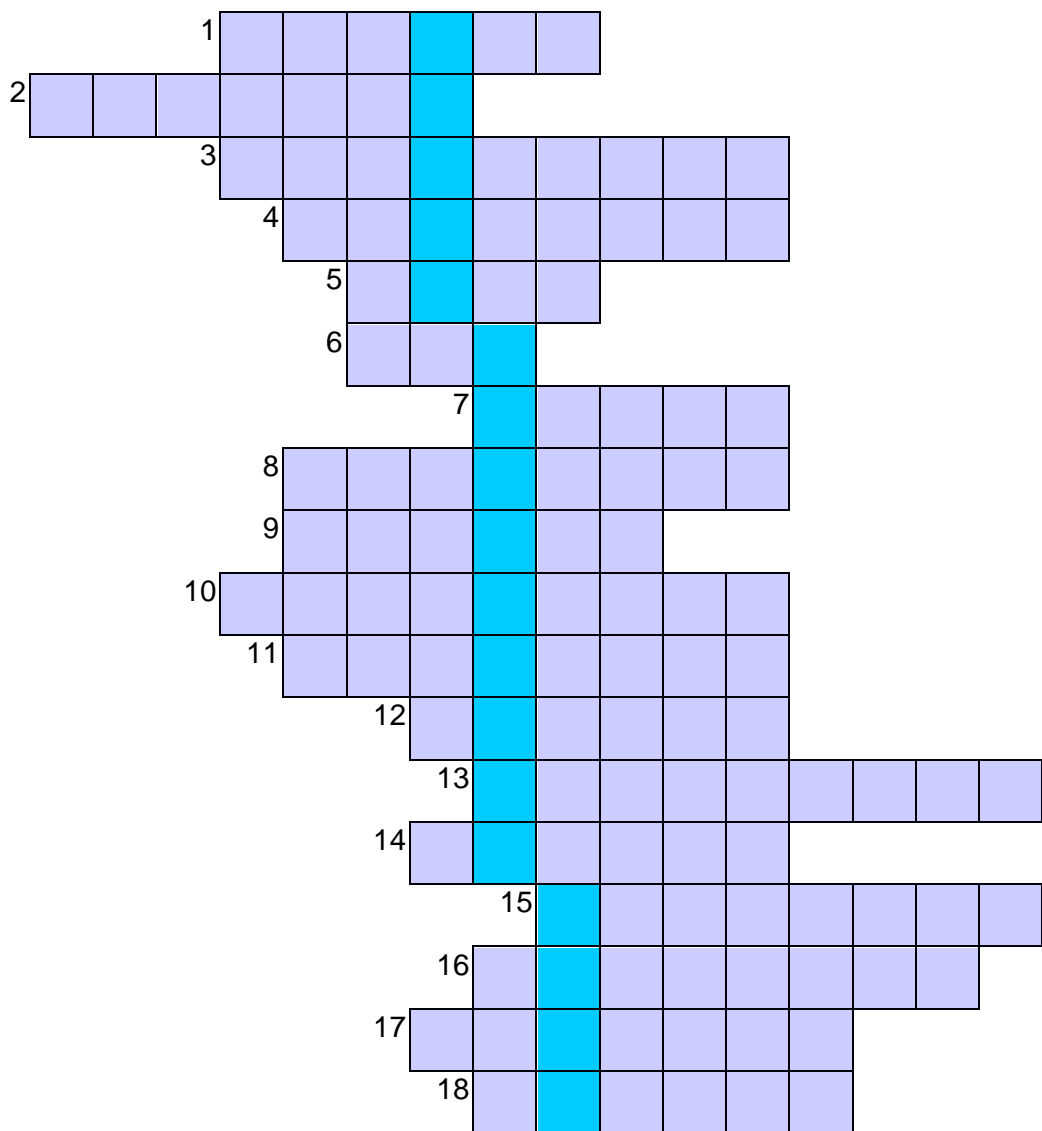
Rozwiązanie: .....

# KRZYŻÓWKA KONKURSOWA

## WYDANIE SPECJALNE

1. Wolskie osiedle w okolicy ul. Młynarskiej, w którym znajduje się nasza szkoła, a kiedyś było tu dużo młynów i wiatraków.
2. Nazwa dawnych wyborów królewskich, które odbywały się na Woli.
3. Muzeum ..... Warszawskiego.
4. Zabytkowa, ceglana budowla przy ulicy Kasprzaka – gdzie mieszczą się zbiorniki gazu miejskiego.
5. Miejsce spacerów na Woli np. „Moczydło”, „Sowińskiego”, „Szymańskiego”
6. Znany, duży gmach przy Alei Solidarności, pracują tam sędziowie, adwokaci.
7. Patronka Szpitala położniczego przy ul. Żelaznej – Św. ....
8. Generał Józef ..... - patron jednego z wolskich liceów i parków, walczył w 1831 roku broniąc Reduty Wolskiej przed wojskiem rosyjskim.
9. Przy ul. Srebrnej 12 ma swą siedzibę ..... Woli, gdzie można obejrzeć wystawy poświęcone historii dzielnicy.
10. Wola to nasza ..... .
11. Założyciel, a obecnie patron Teatru na Woli, bardzo znany i ceniony aktor Tadeusz ..... .
12. Jeden z najnowszych warszawskich wieżowców, wybudowany przy ul. Grzybowskiej u zbiegu z ul. Wronią – hotel ..... .
13. Na Woli znajduje się ich kilkanaście, często są zabytkowe np. katolicki, żydowski, prawosławny, muzułmański, luterański, ewangelicko-augsburski.
14. Budynek Urzędu Dzielnicy, gdzie pracują władze naszej dzielnicy to .... .
15. Drugie co do wielkości centrum handlowe stolicy, które w 2002 r. harmonijnie wpisało się w krajobraz naszej dzielnicy.
16. Patron naszej parafii – z siedzibą w pięknym neogotyckim kościele przy ul. Wolskiej 76
17. „..... – Niepokonani 1939-1945” – nazwa pomnika Gustawa Zemły znajdującego się na Woli, wzniesionego w 1973r., poświęconego pamięci mieszkańców Warszawy, którzy w latach 1939-1944 oddali swoje życie w obronie stolicy.
18. Stefan ..... –pierwszy król Polski wybrany drogą wolnej elekcji na polach między wsią Wielką Wolą, a Starym Miastem.





Urząd Dzielnicy Warszawa Wola

✂ Kupon konkursowy numer specjalny

**Rozwiązanie**

**krzyżówki:**.....

**Imię i nazwisko:** ..... **Klasa:** .....

Kupony prosimy wrzucać do urny „Mardziaka” do 10.06.2016r.

# **Obchody Jubileuszu 100-lecia przyłączenia Woli do Warszawy**

Wola została przyłączona do Warszawy 8 kwietnia 1916 r. Z tej okazji odbędzie się na Woli wiele interesujących wydarzeń, na które Was serdecznie zapraszamy.

→ Dzień Dziecka – jak zmieniły się zabawki na przestrzeni 100 lat, impreza w Parku Sowińskiego przy ulicy Elekcyjnej 17 w dniu 29 maja.

→ Pikniki rodzinne z okazji 100-lecia Woli w rejonach: Czyste, Koło, Młynów, Mirów, Odolany, Powązki, Ulrychów w dniu 11 czerwca w godzinach 10-14.

→ Konkurs na piosenkę, wiersz o 100-leciu Woli dla szkół podstawowych i przedszkoli – gala podczas Wolskiego Festiwalu Oświatowego w Wola Parku, ul. Górczewska 124 w dniu 3 czerwca.

→ Festiwal Śpiewających Szkół – piosenki folkloru warszawskiego w Amfiteatrze przy ulicy Elekcyjnej 17 w dniu 5 czerwca o godzinie 16.

→ „Bezpieczne wakacje” – piknik sportowy dla rodzin, występy sceniczne w Parku Sowińskiego, ul. Elekcyjna 17 - czerwiec.

→ Wspólne sadzenie 100 drzew na 100-lecie Woli - październik.

→ 100 lat Woli – impreza urodzinowa podsumowująca działania placówek oświatowych na 100-lecie Woli – grudzień.